



平成23年12月27日

**国立の教員養成大学・学部（教員養成課程）等の  
平成23年3月卒業者の就職状況について**

小、中、高等学校等の教員養成を目的とする国立の教員養成大学・学部卒業生（44大学・学部）の教員養成課程の就職状況については、毎年、文部科学省において取りまとめ公表しています。今回、平成23年3月に教員養成課程を卒業した者についての平成23年9月末までの就職状況を、別紙1のとおり取りまとめましたのでお知らせします。また、今年度より、教職大学院を平成23年3月に修了した者についての就職状況を、別紙2のとおり取りまとめましたので併せてお知らせします。

## 配布資料

1. 国立の教員養成大学・学部（教員養成課程）の平成23年3月卒業者の就職状況
2. 教職大学院の平成23年3月修了者の就職状況
3. 平成23年3月卒業生大学別就職状況〔教員養成課程〕
4. 平成23年3月修了生教職大学院別就職状況（現職教員学生を除く）

## （参考）

- 国立の教員養成大学・学部（教員養成課程）の卒業生数等の推移
- 国立の教員養成大学・学部（教員養成課程）卒業生の教員就職状況
- 平成22年3月修了生教職大学院別就職状況（現職教員学生を除く）

<担当> 文部科学省高等教育局大学振興課教員養成企画室  
室長補佐 栗井 明彦（内線 3764）  
専門官 須原 愛記（内線 3763）（教職大学院）  
教育大学係長 木谷 慎一（内線 2909）  
電話：03-5253-4111（代表）  
03-6734-3498（直通）

(別紙 1)

国立の教員養成大学・学部（教員養成課程）の平成23年3月卒業者の就職状況

○ 調査結果の概要

国立の教員養成大学・学部（教員養成課程）卒業者の教員就職率は、少子化による児童生徒数の減少等に伴い教員採用者数が減少したことから、平成11年3月卒業者の教員就職率は32%にまで低下したが、その後、教員採用者数の増加や、教員養成大学・学部の入学定員減などにより、近年は50%台後半を維持しており、今年は62.0%（前年比2.4ポイント増加）であり、前年よりやや高い教員就職率となっている。

なお、卒業生数から保育士への就職者と大学院等への進学者を除いた場合の教員就職率は、70.6%（前年比2.8ポイント増加）となっている。

区分	就職者					進学者	その他 未就職者	卒業生 (計)
	教員就職者	左の内訳		保育士への 就職者	教員・保育 士以外への 就職者			
		正規採用	臨時的任用					
平成23年 3月卒業生	6,494人 (62.0%) (70.6%)	3,820人 (36.5%) (41.5%)	2,674人 (25.5%) (29.1%)	150人 (1.4%) —	1,752人 (16.7%) (19.0%)	1,137人 (10.9%) —	946人 (9.0%) (10.3%)	10,479人 (100.0%) (100.0%)
(参考) 平成22年 3月卒業生	6,274人 (59.6%) (67.8%)	3,507人 (33.3%) (37.9%)	2,767人 (26.3%) (29.9%)	123人 (1.2%) —	1,897人 (18.0%) (20.5%)	1,150人 (10.9%) —	1,079人 (10.3%) (11.7%)	10,524人 (100.0%) (100.0%)

(注)

- 各年の9月末までの状況を取りまとめたものである。
- 「教員就職者」とは、国公立の幼稚園、小、中、高等、中等教育、特別支援学校の教員（養護教諭を含む。）として就職した者の数である。
- 「臨時的任用」とは、臨時的に病休、産休、育児休業などの代替教員等として任用された者の数である。
- 「保育士」とは、保育所および認定こども園への就職者の数である。
- ( )内上段は卒業生に占める割合(%)、( )内下段は卒業生数から保育士への就職者と大学院等への進学者数を除いた数を母数とした場合の割合(%)である。

○教員就職率が高い大学

大学名	教員就職率
鳴門教育	77.9%
兵庫教育	74.7%
愛知教育	71.8%
京都教育	70.1%
岐阜	69.5%

○教員就職率が低い大学

大学名	教員就職率
秋田	44.5%
琉球	47.2%
鹿児島	47.2%
岩手	49.1%
福井	50.5%

( 別 紙 2 )

## 教職大学院の平成23年3月修了者の就職状況

### 1. 調査概要

#### ① 調査対象

教職大学院 25 校

(平成20年度設置19校、平成21年度設置5校、平成22年度設置1校)

#### ② 調査時点

平成23年9月30日現在

#### ③ 調査内容

平成23年3月修了者(現職教員学生を除く)の教員就職状況

### 2. 調査結果の概要

① 教職大学院25校の平成23年3月修了者の教員就職状況(現職教員学生を除く)を  
取りまとめた。(ただし、平成22年度設置1校は修了者なし)

② 修了者総数は709人で、うち現職教員学生を除く修了者は324人。

③ 現職教員学生を除く修了者324人のうち教員に就職した者(臨時的任用を含む)は  
293人で、教員就職率は90.4パーセント。

(高等教育局大学振興課教員養成企画室)

平成23年3月卒業生大学別就職状況 [教員養成課程]

大学名	卒業生数 (A)	正規採用 (B)	臨時的任用 (C)	合計 (D)=(B+C)	平成23年 教員就職率 (正規+臨時) (D/A)	平成22年 教員就職率	教員就職率 対前年比 (ポイント)増▲減	保育士への 就職率	教員・保育士 以外への 就職率	大学院等 進学率	その他 未就職率	平成23年 教員就職率 (正規+臨時) (保育士・進学 者除く)
北海道教育	756 (736)	240 (176)	248 (249)	488 (425)	64.6%	57.7%	6.8	0.0% (0.1%)	18.3% (21.1%)	8.3% (9.9%)	8.8% (11.1%)	70.4%
弘前	169 (179)	60 (59)	28 (36)	88 (95)	52.1%	53.1%	▲1.0	1.2% (0.0%)	30.2% (26.8%)	7.7% (7.8%)	9.9% (12.3%)	57.1%
岩手	175 (164)	58 (53)	28 (26)	86 (79)	49.1%	48.2%	1.0	0.0% (0.0%)	30.9% (26.2%)	5.7% (12.8%)	14.3% (12.8%)	52.1%
宮城教育	342 (209)	101 (85)	105 (59)	206 (144)	60.2%	68.9%	▲8.7	2.6% (2.4%)	18.7% (12.0%)	8.5% (7.7%)	8.9% (9.1%)	67.8%
秋田	110 (109)	24 (26)	25 (22)	49 (48)	44.5%	44.0%	0.5	4.5% (1.8%)	30.8% (33.0%)	13.6% (7.3%)	6.4% (13.8%)	54.4%
茨城	264 (281)	116 (109)	60 (68)	176 (177)	66.7%	63.0%	3.7	0.0% (0.0%)	16.3% (18.1%)	12.1% (13.5%)	4.8% (5.3%)	75.9%
宇都宮	168 (177)	44 (50)	51 (41)	95 (91)	56.5%	51.4%	5.1	4.8% (1.7%)	18.5% (27.1%)	11.3% (11.9%)	8.5% (7.9%)	67.4%
群馬	227 (222)	99 (92)	35 (47)	134 (139)	59.0%	62.6%	▲3.6	0.0% (0.0%)	16.7% (15.3%)	15.0% (12.2%)	9.3% (9.9%)	69.4%
埼玉	475 (486)	172 (151)	107 (87)	279 (238)	58.7%	49.0%	9.8	3.2% (2.7%)	14.9% (23.9%)	9.3% (10.1%)	13.8% (14.4%)	67.1%
千葉	407 (421)	197 (215)	54 (62)	251 (277)	61.7%	65.8%	▲4.1	1.5% (0.7%)	15.0% (15.7%)	11.5% (8.3%)	10.3% (9.5%)	70.9%
東京学芸	645 (654)	235 (205)	165 (176)	400 (381)	62.0%	58.3%	3.8	1.1% (0.9%)	18.3% (15.1%)	14.3% (14.8%)	4.3% (10.8%)	73.3%
横浜国立	248 (270)	117 (107)	21 (9)	138 (116)	55.6%	43.0%	12.7	0.0% (0.4%)	23.0% (25.6%)	14.9% (12.6%)	6.5% (18.5%)	65.4%
新潟	196 (193)	46 (48)	57 (53)	103 (101)	52.6%	52.3%	0.2	1.0% (0.5%)	20.9% (24.9%)	10.7% (13.5%)	14.8% (8.8%)	59.5%
上越教育	166 (176)	60 (38)	39 (72)	99 (110)	59.6%	62.5%	▲2.9	6.5% (5.7%)	21.7% (13.6%)	6.6% (11.8%)	5.4% (6.3%)	68.8%
金沢	101 (117)	43 (32)	24 (37)	67 (69)	66.3%	59.0%	7.4	0.0% (0.0%)	11.9% (17.1%)	6.9% (7.7%)	14.9% (16.2%)	71.3%
福井	101 (108)	12 (9)	39 (55)	51 (64)	50.5%	59.3%	▲8.8	0.0% (0.0%)	25.7% (8.3%)	22.8% (27.8%)	1.0% (3.7%)	65.4%
山梨	105 (95)	39 (30)	24 (23)	63 (53)	60.0%	55.8%	4.2	0.0% (0.0%)	18.1% (16.8%)	16.2% (18.9%)	5.7% (8.4%)	71.6%
信州	228 (241)	77 (71)	79 (96)	156 (167)	68.4%	69.3%	▲0.9	0.0% (0.0%)	14.9% (17.0%)	7.9% (7.9%)	8.8% (5.8%)	74.3%
岐阜	233 (250)	105 (93)	57 (59)	162 (152)	69.5%	60.8%	8.7	0.0% (0.0%)	14.2% (23.6%)	11.6% (12.4%)	4.7% (3.2%)	78.6%
静岡	250 (255)	98 (76)	48 (61)	146 (137)	58.4%	53.7%	4.7	0.0% (0.4%)	20.8% (22.4%)	10.4% (7.5%)	10.4% (16.1%)	65.2%
愛知教育	664 (668)	324 (336)	153 (160)	477 (496)	71.8%	74.3%	▲2.4	3.0% (1.5%)	11.6% (12.1%)	7.8% (8.5%)	5.7% (3.3%)	80.6%
三重	169 (160)	58 (62)	54 (40)	112 (102)	66.3%	63.8%	2.5	1.2% (2.5%)	16.6% (13.8%)	10.1% (10.0%)	5.9% (10.0%)	74.7%
滋賀	184 (176)	77 (72)	44 (41)	121 (113)	65.8%	64.2%	1.6	6.0% (3.4%)	14.7% (17.0%)	8.2% (8.5%)	5.4% (6.8%)	76.6%
京都教育	301 (333)	121 (129)	90 (84)	211 (213)	70.1%	64.0%	6.1	0.3% (1.2%)	10.0% (14.1%)	10.6% (11.9%)	8.0% (7.8%)	78.7%
大阪教育	582 (601)	275 (279)	109 (142)	384 (421)	66.0%	70.0%	▲4.1	0.7% (0.2%)	7.4% (8.5%)	13.1% (11.1%)	12.9% (10.1%)	76.5%
兵庫教育	166 (171)	70 (73)	54 (50)	124 (123)	74.7%	71.9%	2.8	5.4% (8.4%)	7.8% (8.8%)	8.4% (7.6%)	3.6% (2.3%)	86.7%
奈良教育	202 (183)	81 (84)	53 (52)	134 (136)	66.3%	74.3%	▲8.0	2.0% (0.5%)	11.9% (12.6%)	12.8% (6.6%)	6.9% (6.0%)	77.9%
和歌山	99 (102)	22 (36)	42 (41)	64 (77)	64.6%	75.5%	▲10.8	0.0% (0.0%)	14.1% (6.9%)	13.1% (14.7%)	8.1% (2.9%)	74.4%
島根	165 (168)	41 (34)	70 (57)	111 (91)	67.3%	54.2%	13.1	1.2% (0.6%)	21.2% (24.4%)	6.1% (11.3%)	4.2% (8.5%)	72.5%
岡山	301 (315)	118 (108)	60 (72)	178 (180)	59.1%	57.1%	2.0	4.0% (1.3%)	16.3% (20.6%)	15.8% (15.8%)	5.0% (5.4%)	73.6%
広島	184 (179)	101 (78)	17 (31)	118 (109)	64.1%	60.9%	3.2	0.0% (0.0%)	6.0% (10.6%)	10.9% (11.2%)	19.0% (17.3%)	72.0%
山口	114 (111)	31 (23)	32 (41)	63 (64)	55.3%	57.7%	▲2.4	3.5% (3.6%)	15.8% (18.9%)	10.5% (6.3%)	14.9% (13.5%)	64.3%
山口教育	113 (115)	57 (56)	31 (34)	88 (90)	77.9%	78.3%	▲0.4	1.8% (1.7%)	7.1% (10.4%)	10.6% (6.1%)	2.7% (3.5%)	88.9%
香川	139 (152)	47 (25)	33 (57)	80 (82)	57.6%	53.9%	3.6	4.3% (7.9%)	20.9% (27.0%)	12.9% (7.8%)	4.3% (3.3%)	69.6%
愛媛	141 (126)	42 (34)	44 (26)	86 (60)	61.0%	47.6%	13.4	2.1% (3.2%)	23.4% (32.5%)	7.8% (11.9%)	5.7% (4.8%)	67.7%
高知	91 (104)	32 (28)	29 (38)	61 (66)	67.0%	63.5%	3.6	0.0% (0.0%)	16.5% (20.2%)	11.0% (4.8%)	5.5% (11.5%)	75.3%
福岡教育	432 (440)	111 (95)	154 (145)	265 (240)	61.3%	54.5%	6.8	0.2% (0.5%)	13.2% (18.2%)	9.3% (8.6%)	16.9% (18.2%)	67.1%
佐賀	100 (89)	32 (18)	26 (24)	58 (42)	58.0%	47.2%	10.8	0.0% (0.0%)	28.0% (20.2%)	9.0% (21.3%)	4.0% (11.2%)	63.7%
長崎	175 (207)	61 (72)	34 (54)	95 (126)	54.3%	60.9%	▲6.6	0.8% (1.0%)	22.9% (16.8%)	6.3% (6.3%)	16.0% (15.0%)	58.3%
熊本	243 (228)	57 (35)	84 (71)	141 (106)	58.0%	46.5%	11.5	0.4% (1.3%)	14.8% (21.8%)	16.9% (21.5%)	9.9% (8.9%)	70.1%
大分	109 (112)	26 (29)	42 (46)	68 (75)	62.4%	67.0%	▲4.6	0.0% (0.0%)	21.1% (10.7%)	8.3% (11.8%)	8.3% (10.7%)	68.0%
宮崎	102 (101)	25 (25)	34 (35)	59 (60)	57.8%	59.4%	▲1.6	2.0% (2.0%)	16.7% (14.9%)	15.7% (10.9%)	7.8% (12.9%)	70.2%
鹿児島	231 (243)	54 (47)	55 (50)	109 (97)	47.2%	39.9%	7.3	0.0% (0.0%)	24.2% (24.7%)	9.5% (7.8%)	19.0% (27.6%)	52.2%
琉球	106 (97)	14 (4)	36 (38)	50 (42)	47.2%	43.3%	3.9	0.0% (0.0%)	25.5% (25.8%)	14.2% (8.2%)	13.2% (22.7%)	54.9%
計	10,479 (10,524)	3,820 (3,507)	2,674 (2,767)	6,494 (6,274)	62.0%	59.6%	2.4	1.4% (1.2%)	16.7% (16.0%)	10.8% (10.9%)	9.1% (10.3%)	70.6%

(注1)平成23年3月卒業生(平成23年3月30日現在)の数とし、( )内は、平成22年3月卒業生(平成22年3月30日現在)の数である。  
(注2)「平成23年教員就職率(保育士・進学者除く)」は、卒業生数から保育士への就職者と大学院等への進学者数を除いた数を母数とした場合の教員就職率(%)である。  
(注3)保育士とは、保育所および認定こども園への就職者である。  
※パーセントの表記は、小数第2位を四捨五入しているため、合計が100%にならない場合もある。

平成23年3月修了者教職大学院別就職状況（現職教員学生を除く）

大学名	全修了者数	現職教員学生 を除く修了者数 (A)	正規採用 (B)	随時的任用 (C)	合計 (D)=(B)+(C)	平成23年 教員就職率 (正規+随時) (D)÷(A)	教員以外へ の就職者数	進学者数	その他 未就職者数
北海道教育	33	14	10	3	13	92.9%	1	0	0
宮城教育	35	5	3	2	5	100.0%	0	0	0
山形	20	10	8	2	10	100.0%	0	0	0
群馬	15	4	4	0	4	100.0%	0	0	0
東京学芸	34	13	12	0	12	92.3%	0	0	1
上越教育	52	23	9	11	20	87.0%	0	0	3
福井	26	5	2	3	5	100.0%	0	0	0
山梨	—	—	—	—	—	—	—	—	—
岐阜	20	4	3	1	4	100.0%	0	0	0
静岡	22	8	4	2	6	75.0%	1	0	1
愛知教育	27	11	9	1	10	90.9%	1	0	0
京都教育	59	42	28	10	38	90.5%	3	0	1
兵庫教育	84	40	21	18	39	97.5%	0	1	0
奈良教育	14	8	6	2	8	100.0%	0	0	0
岡山	19	9	8	1	9	100.0%	0	0	0
鳴門教育	46	9	4	3	7	77.8%	0	0	2
福岡教育	16	7	7	0	7	100.0%	0	0	0
長崎	22	15	3	9	12	80.0%	2	0	1
宮崎	24	15	8	5	13	86.7%	0	0	2
聖徳	9	5	0	1	1	20.0%	3	0	1
創価	35	20	15	4	19	95.0%	0	0	1
玉川	14	7	5	1	6	85.7%	1	0	0
帝京	10	3	1	0	1	33.3%	1	0	1
早稲田	63	44	37	4	41	93.2%	1	0	2
常葉学園	10	3	0	3	3	100.0%	0	0	0
計	709	324	207	86	293	90.4%	14	1	16

(注1)平成23年3月修了者(平成23年9月30日現在)の状況を取りまとめたものである。

(注2)「教員就職者」は、国公私立の幼稚園、小、中、高等、中等教育、特別支援学校の教員(養護教諭を含む。)として就職した者の数である。

(注3)「正規採用」には、教職大学院入学前または教職大学院1年次に公立学校教員採用試験に合格し、採用候補者名簿搭載の延長措置を受けていた者で、平成23年3月に教職大学院を修了し教員に就職した者の数を含む。

(注4)「随時的任用」は、随時的に病休、産休、育児休業などの代替教員等として任用された者の数である。

(注5)山梨大学教職大学院は平成22年度設置であり、修了者なし。

※パーセントの表記は、小数第2位を四捨五入している。

( 参 考 )

国立の教員養成大学・学部(教員養成課程)の卒業者数等の推移

卒 業 年	1 1	1 2	1 3	1 4	1 5
卒 業 者 数	15,831 人	15,041 人	14,606 人	13,184 人	11,713 人
教員就職者数	5,071 人	5,070 人	5,516 人	5,935 人	6,111 人
(正規採用者数)	(2,152 人)	(1,803 人)	(1,906 人)	(2,301 人)	(2,579 人)
教員就職率	32.0%	33.7%	37.8%	45.0%	52.2%

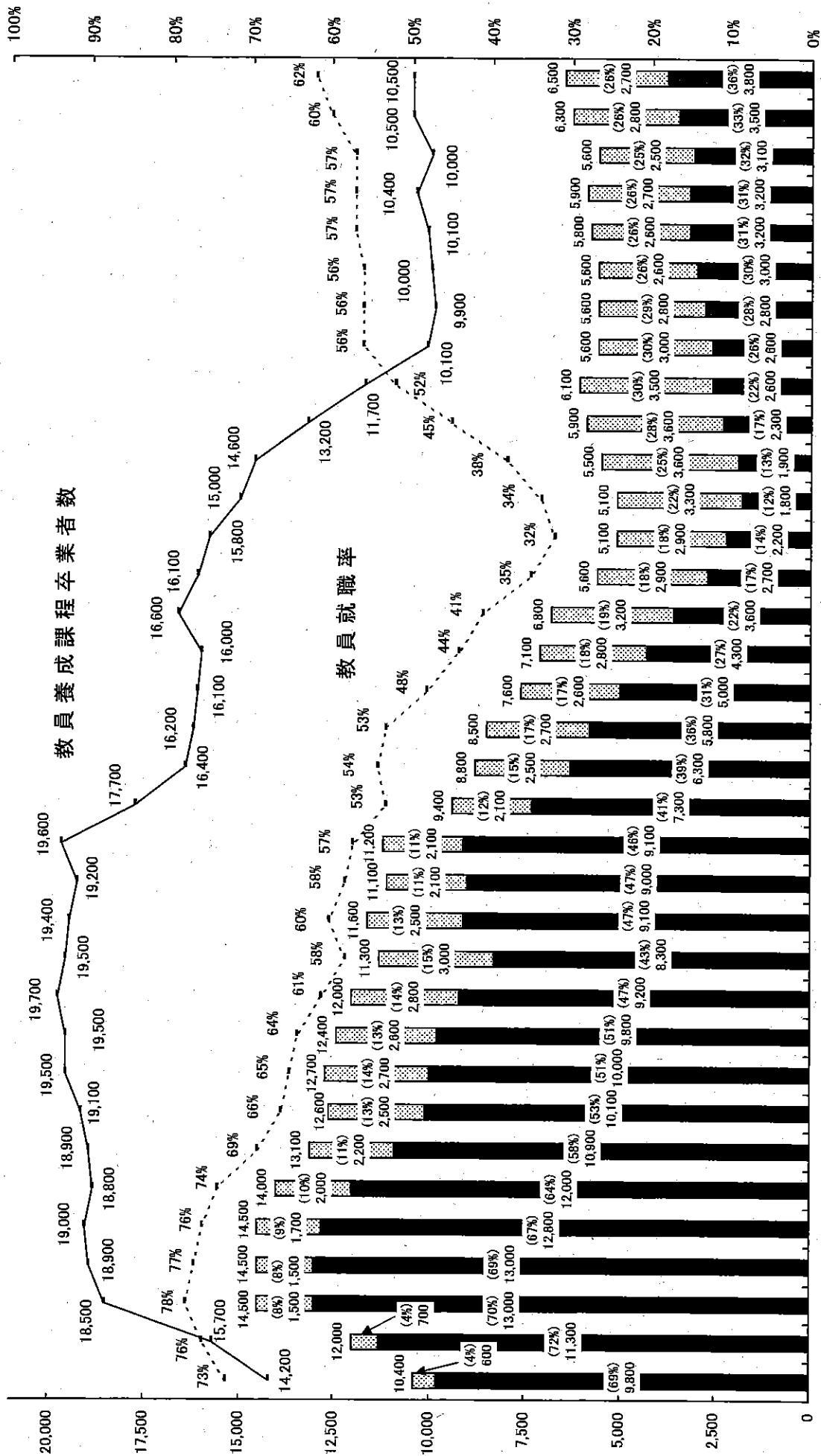
卒 業 年	1 6	1 7	1 8	1 9	2 0
卒 業 者 数	10,095 人	9,885 人	9,999 人	10,131 人	10,359 人
教員就職者数	5,606 人	5,571 人	5,616 人	5,768 人	5,869 人
(正規採用者数)	(2,606 人)	(2,730 人)	(2,979 人)	(3,182 人)	(3,206 人)
教員就職率	55.5%	56.4%	56.2%	56.9%	56.7%

卒 業 年	2 1	2 2	2 3
卒 業 者 数	9,962 人	10,524 人	10,479 人
教員就職者数	5,641 人	6,274 人	6,494 人
(正規採用者数)	(3,127 人)	(3,507 人)	(3,820 人)
教員就職率	56.6%	59.6%	62.0%

注) 教員就職者数は、正規採用者数と臨時的任用者数を合わせた数である。

国立の教員養成大学・学部(教員養成課程)卒業者の教員就職状況

(A)



■ 正規採用 □ 臨時的任用

平成22年3月修了者教職大学院別就職状況（現職教員学生を除く）

大学名	全修了者数	現職教員学生 を除く修了者数 (A)	正規採用 (B)	随時的任用 (C)	合計 (D)=(B)+(C)	平成22年 教員就職率 (正規+随時) (D)/(A)	教員以外へ の就職者数	進学者数	その他 未就職者数
北海道教育	39	11	5	5	10	90.9%	0	0	1
宮城教育	32	4	3	0	3	75.0%	0	0	1
群馬	12	2	0	1	1	50.0%	1	0	0
東京学芸	39	21	19	2	21	100.0%	0	0	0
上越教育	30	14	6	7	13	92.9%	0	0	1
福井	27	15	10	4	14	93.3%	1	0	0
岐阜	21	7	5	2	7	100.0%	0	0	0
愛知教育	18	3	3	0	3	100.0%	0	0	0
京都教育	48	34	18	15	33	97.1%	1	0	0
兵庫教育	40	9	3	3	6	66.7%	1	0	2
奈良教育	13	5	3	2	5	100.0%	0	0	0
岡山	20	10	6	3	9	90.0%	1	0	0
鳴門教育	35	2	1	1	2	100.0%	0	0	0
長崎	19	11	5	3	8	72.7%	1	0	2
宮崎	27	21	11	7	18	85.7%	2	0	1
創価	18	6	5	0	5	83.3%	0	0	1
玉川	18	7	6	0	6	85.7%	1	0	0
帝京	4	0	0	0	0	—	0	0	0
早稲田	53	39	29	5	34	87.2%	0	1	4
常葉学園	17	10	8	2	10	100.0%	0	0	0
計	530	231	146	62	208	90.0%	9	1	13

(注1)平成22年3月修了者(平成22年5月1日現在)の状況を取りまとめたものである。

(注2)「教員就職者」は、国公私立の幼稚園、小、中、高等、中等教育、特別支援学校の教員(養護教諭を含む。)として就職した者の数である。

(注3)「正規採用」には、教職大学院入学前または教職大学院1年次に公立学校教員採用試験に合格し、採用候補者名簿搭載の延長措置を受けていた者で、平成22年3月に教職大学院を修了し教員に就職した者の数を含む。

(注4)「随時的任用」は、随時的に病休、産休、育児休業などの代替教員等として任用された者の数である。

※パーセントの表記は、小数第2位を四捨五入している。